



# ***Правила пожарной безопасности и поведения при пожаре***



# Руководящие документы

Статья 38 Федерального закона РФ от 21 декабря 1994 года № 69-ФЗ «О пожарной безопасности», Правила противопожарного режима в Российской Федерации, утвержденные постановлением Правительства Российской Федерации от 16.09.2020 № 1479

# Сотрудники должны:

## Знать

- • об основных причинах и последствиях пожара;
- • об основных мерах пожарной безопасности в быту;
- • о правилах поведения при пожарах в офисных помещениях и способах эвакуации из горящего помещения;

## уметь:

- • правильно действовать в случае пожара в офисном здании;
- • эвакуироваться из горящего здания;
- • пользоваться первичными средствами пожаротушения (порошковыми и углекислотными огнетушителями);

## иметь представление:

- • об основных поражающих факторах пожара, воздействующих на людей;
- • об огнестойкости строительных конструкций.





# Основные пять поражающих факторов пожара, вредно воздействующих на людей



Открытый огонь

Температура среды

Токсичные продукты горения

Потеря видимости вследствие задымления

Понижение концентрации кислорода

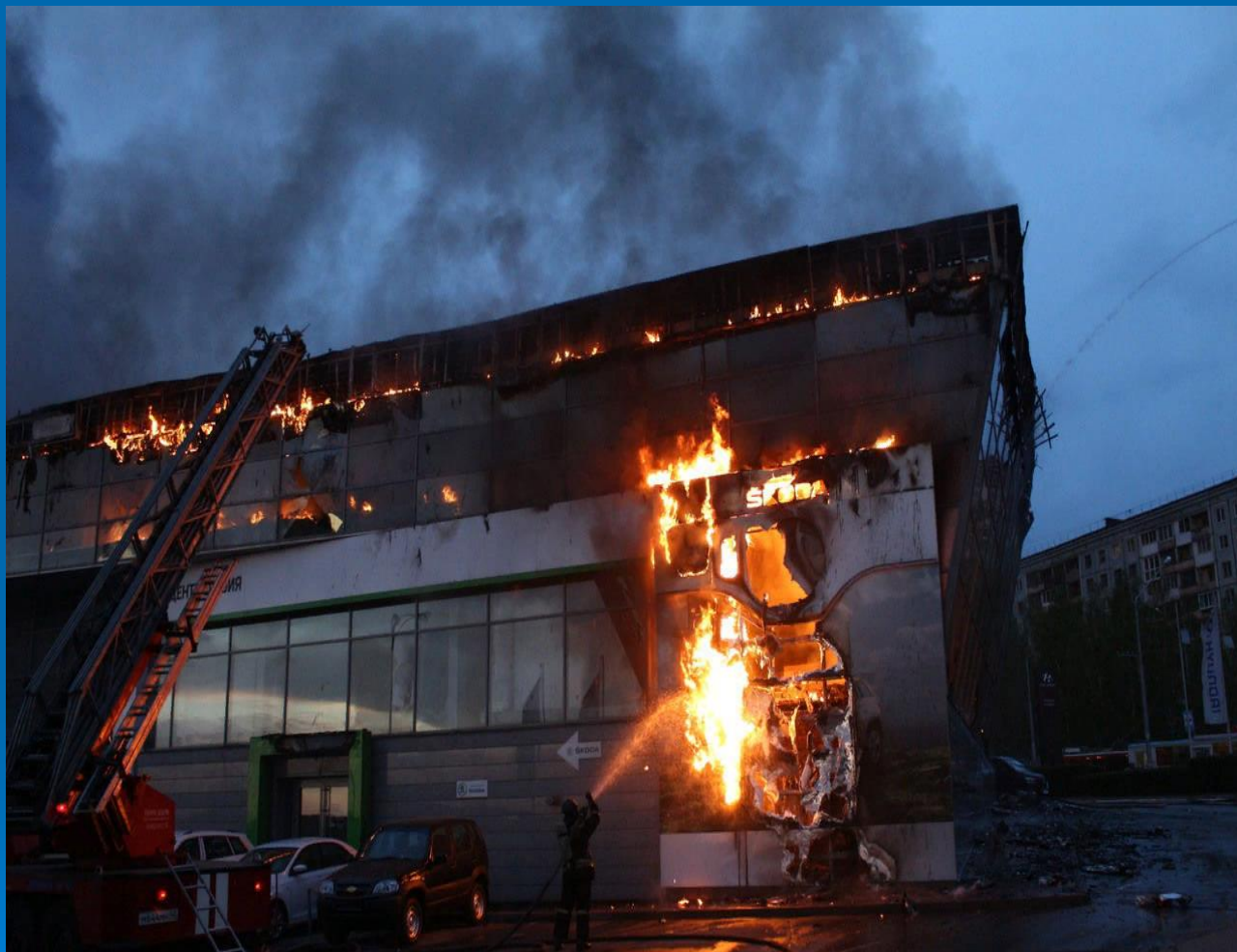
# Открытый огонь



- Опасные лучистые потоки, испускаемые пламенем уже через 30 секунд после возникновения пожара



# Температура среды



Опасно  
вдыхание  
горячего  
воздуха  
(поражение  
верхних  
дыхательных  
путей, удушье  
и смерть) и  
ожоги кожи

# Токсичные продукты горения



Опасны окись углерода, а также продукты горения, выделяющиеся из синтетических и полимерных материалов. Нарушается координация движения, наступает кислородное голодание, приводящее к остановке дыхания и смерти.



# Потеря видимости в следствие задымления



Опасное нарушение организованного движения (эвакуации) людей. Эвакуация в таких условиях затрудняется или становится невозможной.



# Понижение концентрации кислорода



Опасное уменьшение концентрации кислорода в воздухе при сгорании различных веществ и материалов. Понижение содержания кислорода на 3% вызывает ухудшение двигательных функций организма

# Основные причины пожара в офисных помещениях:

- • неосторожное обращение с огнем;
- • нарушение правил безопасности при пользовании электробытовыми и электронагревательными приборами;
- • нарушение правил хранения и использования горючих и легковоспламеняющихся жидкостей;
- • беспечность, небрежность и недисциплинированность при пользовании огнем;
- • неосторожное обращение с пиротехническими изделиями.

Следует обратить особое внимание на опасность, которую представляют собой хлопушки, петарды, бенгальские огни и фейерверки.

- • оставленное не отключенным офисное оборудование.
- • перегрузки в электросетях.



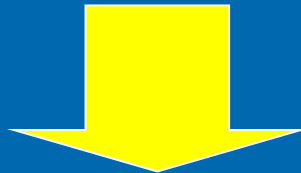
# В целях соблюдения правил пожарной безопасности:

- • не играть с открытым огнем (спичками, зажигалками, не жечь бумагу, не зажигать свечи и т.п.);
- • пользоваться только исправными электроприборами и электрооборудованием;
- • не оставлять без присмотра включенными электронагревательные приборы: электрические чайники, микроволновые печи, отопительные приборы и др.);
- • не пользоваться в офисном помещении горючими и легковоспламеняющимися жидкостями (бензином, керосином, растворителем, ацетоном, бытовыми аэрозолями и проч.);
- • соблюдать меры безопасности при обращении с пиротехническими изделиями (петардами, бенгальскими огнями, хлопушками, фейерверками и т.п.);
- • при установке новогодней елки, не украшать ее игрушками из горючих материалов (бумаги, ваты, марли), не вешать на нее самодельные электрогирлянды и бенгальские огни. Не забывать отключить электрогирлянды, уходя из помещения, где установлена елка .

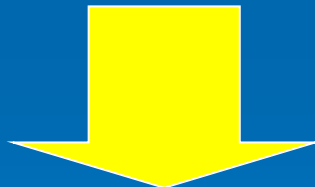


# Как действовать, если в офисе возник пожар?

- Не бояться позвать на помощь, даже если вы являетесь виновником пожара;



- Немедленно покинуть помещение, проверив, не остались ли в помещении те, кто не может выбраться сам;



- Позвонить в пожарную охрану по телефону **01, 112, 101**, сообщить точный адрес, что и где горит, свою фамилию и номер телефона.

# Действия при эвакуации из горящего или задымленного помещения

- Защитить глаза и органы дыхания;
- Накрыться плотной влажной тканью и двигаться нагнувшись или ползком;
- Взять с собой фонарик, так как в задымленном помещении плохо видно;
- Не входить туда, где большая концентрация дыма;
- Если из-за густого дыма и высокой температуры вы не можете выйти на улицу, нужно немедленно вернуться обратно в помещение, плотно прикрыв за собой дверь;
- Если концентрация дыма увеличивается, то передвигаться по помещению пригнувшись или ползком;
- Идти в сторону лестницы и далее к выходу. Держаться за стены, поручни, дышать через влажный платок.
- Пользоваться лифтом во время пожара категорически запрещается.

# Действия в случае, если нет возможности покинуть офис при пожаре

- Позвонить в пожарную охрану, назвать свой адрес и сказать, что выход на лестницу закрыт;
- Закрыть дверь в офис, заткнуть все щели и вентиляционные отверстия влажной тканью;
- Создать запас воды в помещении;
- Закрыться в дальнем от входа помещении;
- Подавать сигналы спасателям куском яркой ткани из окна или фонариком (если дым снаружи);
- Если концентрация дыма высока или резко повысилась температура, открыть окно, плотно прикрыв за собой дверь. Захватить с собой плотную намоченную ткань, чтобы защититься от огня в случае его проникновения через окно или дверь;



# Особое внимание необходимо обратить на то, чего **нельзя** делать при пожаре:

- • тушить огонь до вызова пожарных (за это время может разгореться большой пожар);
- • пытаться выйти через задымленную лестничную клетку (горячий воздух обжигает легкие, а дым очень токсичен);
- • спускаться с верхних этажей по водосточным трубам и стоякам с помощью самодельных верёвок, если в этом нет острой необходимости, ведь при отсутствии навыков падение почти всегда неизбежно;
- • выпрыгивать из окон (по статистике, начиная с 2-го этажа, каждый второй прыжок смертелен).

# Чем и как тушить пожар?

- В административных и производственных зданиях для тушения пожаров используют внутренние пожарные краны



# внутренние пожарные краны, СОСТОЯТ ИЗ:

- шкаф



пожарного ствола.



- крана с вентилем,  
к которому подключен пожарный рукав;



пожарного рукава с  
присоединенным пожарным стволом;





# Как пользоваться, внутренним пожарным краном?

➤ При обнаружении пожара следует открыть шкаф, взять ствол, который уже присоединен к рукаву, и бежать с ним к очагу загорания; затем, положив его, быстро вернуться к крану, открыть вентиль, далее - возвратиться к стволу, взять его и направить струю на очаг пожара. Действовать надо навстречу огню, а не идти за ним следом.



Огнетушители углекислотные ОУ-2 используются для тушения загорания различных веществ, горение которых невозможно без доступа воздуха, и электроустановок, находящихся под напряжением.

- Для приведения в действие огнетушителя марки ОУ-2 следует:
- • сорвать пломбу, выдернуть чеку;
- • направить раструб на пламя;
- • нажать рычаг.
- При тушении пожара огнетушителем такой марки нельзя:
- • держать огнетушитель в горизонтальном положении или переворачивать головкой вниз;
- • прикасаться оголенными частями тела к раструбу, так как температура на его поверхности может понижаться до  $-60^{\circ}\text{C}$  -  $-70^{\circ}\text{C}$ ;
- • при тушении электроустановок, находящихся под напряжением, подводить раструб ближе, чем на 1 м к электроустановке и пламени.



**Помните!**  
**пожар легче предотвратить,**  
**чем потушить !**

